

Musikschulkongress



19.-21. Mai 2017

Kultur- und Kongresszentrum
Liederhalle Stuttgart

Mensch • Netz • Musik
Musikschule mittendrin!

Musik- und Kunstschule: Interdisziplinärer Player, Musikschule plus oder Kunstschule light

Referenten: Peter Kamp / Mathias Mund / Dietrich Schulze

F 4, Sonntag, 21. Mai 2017



VdM

Verband deutscher
Musikschulen



Sparte Kunst der Musik- und Kunstschule Bielefeld / Leitung: Dietrich Schulze





Die Sparte Kunst der Musik- und Kunstschule Bielefeld Sicherlich alles - aber nicht „Kunstschule light“

Gegründet wurde die Musik- und Kunstschule Bielefeld in ihrer jetzigen Form 1981, damals noch unterteilt noch in zwei Sparten: Musik und Kunst. Heute zählt die Schule, mittlerweile aufgeteilt in drei Sparten zu einer der größten ihrer Art in Deutschland.

Die Kunstabteilung beeindruckt dabei mit über 1000 Schülern im Regelunterricht, so wie rund 2400 Teilnehmern in den Projekten. Unterrichtet werden mittlerweile nicht nur Kinder und Jugendliche, auch Erwachsene und Senioren begeistern sich für die großzügigen Ateliers in der ehemaligen Werkkunstschule unterhalb der Sparrenburg im Zentrum von Bielefeld.

Aktuell schreibt der Leiter der Sparte Kunst, Dietrich Schulze, an einem Konzept, das die Kunstkurse der Volkshochschule Bielefeld in die Kunstschule überführen soll. Perspektivisch stellt dieser Schritt, geplant durch das Dezernat, perspektivisch sicherlich neue Möglichkeiten dar, die Angebote noch vielfältiger zu gestalten.



Geschichte der Musik- und Kunstschule



- 1956 Gründung der Jugendmusikschule Bielefeld
- 1974 Zusammenlegung mit der Jugendmusikschule Sennestadt zur städt. Jugendmusik- und Kunstschule
- 1978 Einrichtung der 2. Sparte "Kunst"
- 1982 Umzug in das heutige Gebäude und Umbenennung in Musik- und Kunstschule



Geschichte der Musik- und Kunstschule

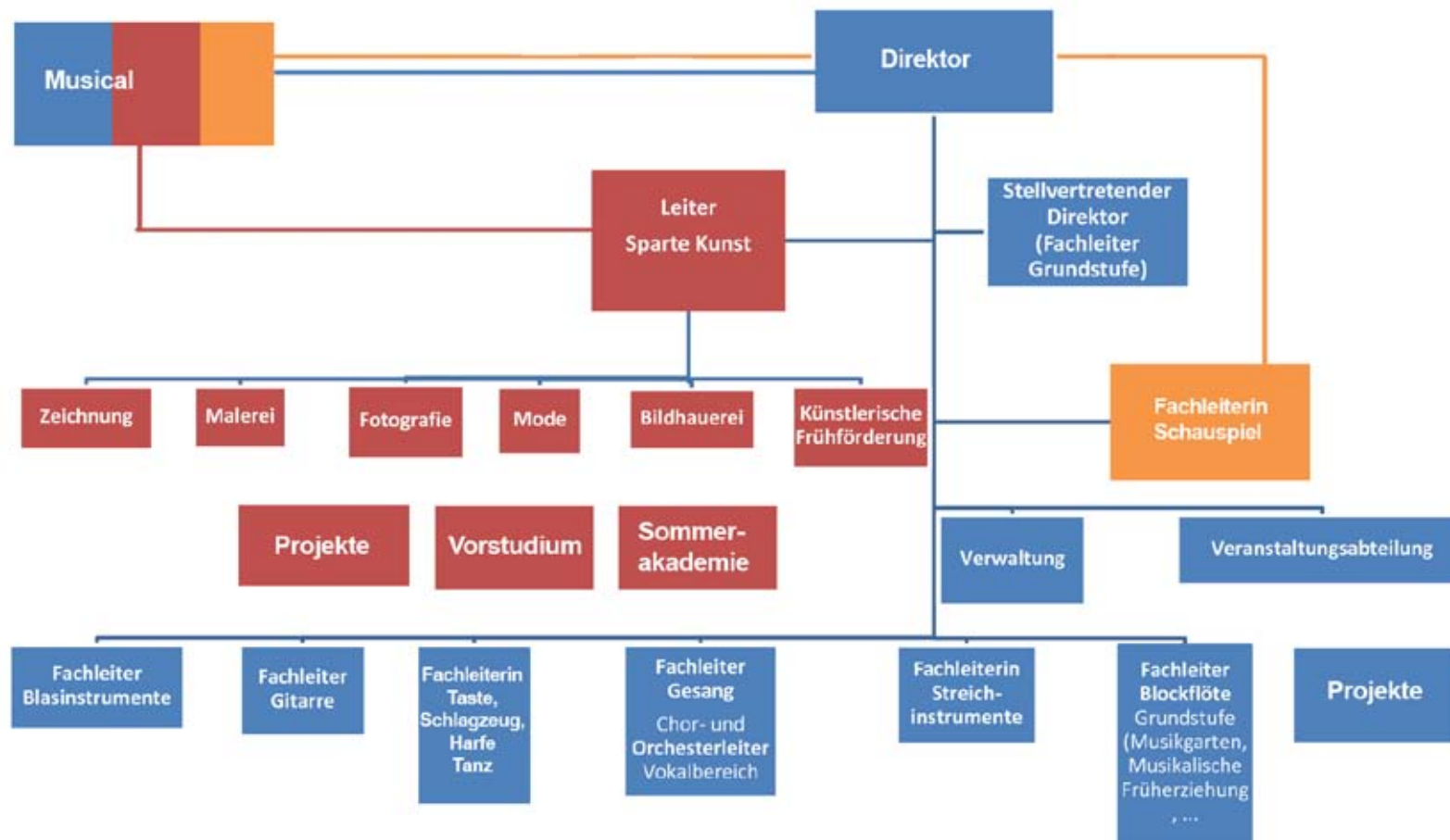


2008 Neuer Direktor: Johannes Strzyzewski

Neuer Leiter Sparte Kunst: Dietrich Schulze

2010 Einrichtung der 3. Sparte "Tanz und Theater"





Schülerzahlen

2016



Kernbereich Musik

3.159

Kernbereich Kunst

1.050

Kernbereich Tanz & Schauspiel

172

Kernbereich gesamt

4.381



| | |
|--------------------------------------|--------------|
| Teilnehmer Kurse und Projekte | 2016 |
| Kursbereich Musik | 385 |
| Kursbereich Kunst | 2.328 |
| Kursbereich Tanz/Schauspiel | 149 |
| Kursbereich gesamt | 2.862 |
| Schülerzahlen gesamt | 7.243 |



Unterricht (JWST)

2016



Musik

1.325,5

Kunst

233

Tanz/Schauspiel

34,5



Sparte Kunst der Musik- und Kunstschule Bielefeld / Leitung: Dietrich Schulze



Premiere für den Yael Niemeyer Kunstpreis

Die Sparte Kunst gehört zu einer der größten Kunstschulen für Kinder und Jugendliche in Deutschland und so darf ein Kunstpreis nicht fehlen. Diese Idee verfolgten auch Yael Niemeyer, Gründerin der Kunstschule 1981 und ehemalige Direktorin der MuKu und ihr Ehemann Anthony James, Vorstand des Kuratoriums. Er besprach mit dem jetzigen Leiter, Dietrich Schulze, den Rahmen und die Bedingungen und stellte den Gewinnern gut dotierte Geldpreise in Aussicht: Angesprochen werden sollten die kleinsten Künstler, im Alter von 7-11 Jahre, gefolgt von den Jugendlichen, 12 - 16 Jahre und den jungen Erwachsenen, 17 - 24 Jahre. Die Preise wurden auf 500, 1000, und 1500 EUR festgelegt und dieser attraktive Wettbewerb soll einmal jährlich stattfinden.

So wunderte es nicht, das die Ausschreibung begeistert aufgenommen wurde und die jungen Kreativen seit April intensiv arbeiteten.. Der Kreativität waren dabei keine Grenzen gesetzt: Weder Thema noch bildnerisches Medium wurden vorgegeben. Nach den Sommerferien reichten 245 Kunstschüler über 350 Arbeiten ein: Bilderserien, großformatige Malereien, Skulpturen oder Fotografie füllten schnell die Ateliers unterhalb der Sparrenburg.

In Cynthia Krell, Bielefelder Kunstverein, Dr. Henrike Mund, Kunsthalle Bielefeld und Prof. Dr. Andreas Beaugrand fand Schulze kompetente Jurymitglieder, die spontan seiner Einladung folgten.

Ende September war es dann so weit: Die Fachleute arbeiteten sich durch die Kollektion und fanden nach intensiven Diskussionen in den drei Kategorien die würdigen Gewinner. Und wie es der Zufall so will, ermittelten sie im anonymen Wettbewerb drei Künstlerinnen:

Die jüngste, Julia Tissen, 7 Jahre, überzeugte mit einer Urwalddarstellung, Merle-Malin Gehrke, 12 Jahre. sprach die Jury spontan durch eine einfühlsam gearbeitete Tonskulptur eines jungen Mädchens an: ihr Name: „Mathilda“. Janice Jensen, 22 Jahre, seit dem 7. Lebensjahr Schülerin der MuKu begeisterte mit gestischen, impulsiven Pinselschwüngen auf großer Leinwand,

Diese drei und 60 weitere beeindruckende Werke werden der Öffentlichkeit am Sonntag, 15.10.2017, 18 Uhr vorgestellt; dann musikalisch eingerahmt vom Flamingo-Quintett (Leitung: Jens Ubbelohde) und dem Pianisten Johann Schröder, einem alten Weggefährten aus Yael Niemeyers aktiver Zeit an der Musik- und Kunstschule Bielefeld.



Weitere Informationen und Impressionen



www.muku-bielefeld.de

www.bielefeld-musical.de

www.vorstudium-kunst-bielefeld.de

www.facebook.com/MuKuBielefeld/

[Instagram/ musikundkunstschulebielefeld](https://www.instagram.com/musikundkunstschulebielefeld)

